

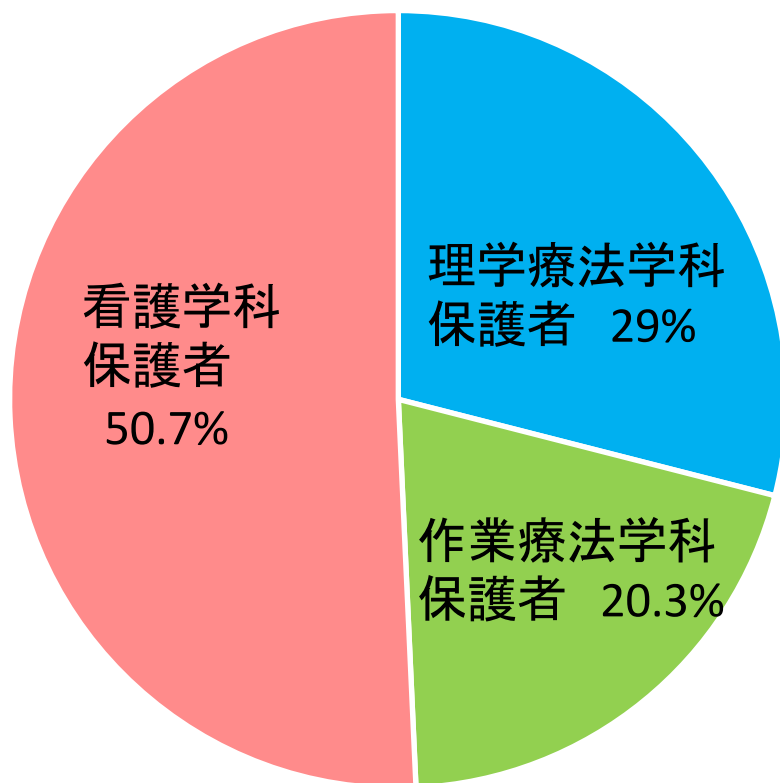
# 2021年度 保護者アンケートのまとめ

(アンケート実施期間:令和3年12月～令和4年1月)

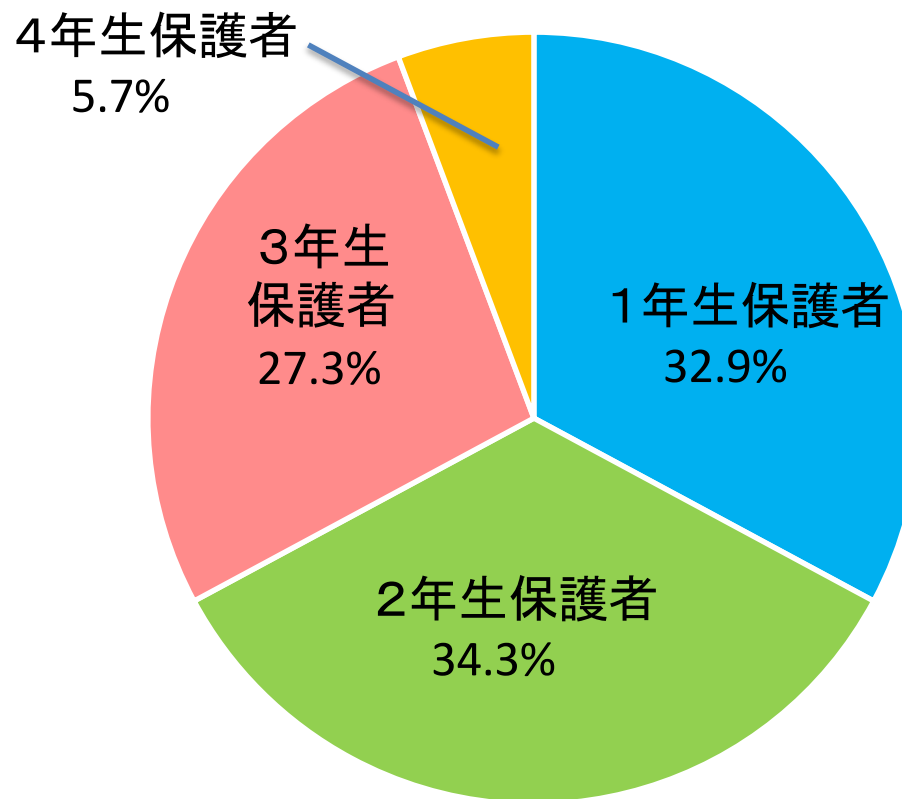
北都保健福祉専門学校

# Q1-Q2. 学科や学年からみた 保護者アンケートの回答率はどうであったか。

## 学科ごとの回答率



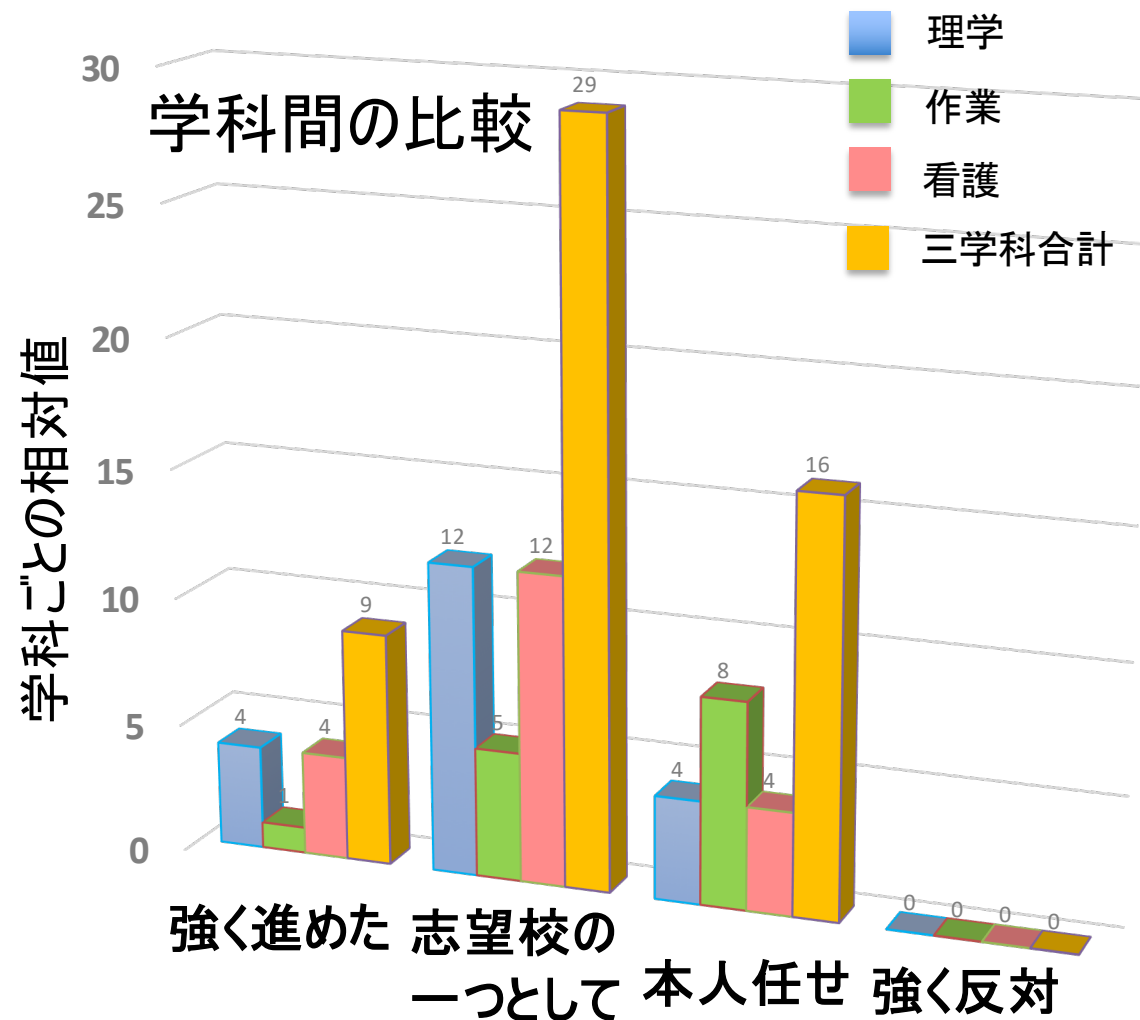
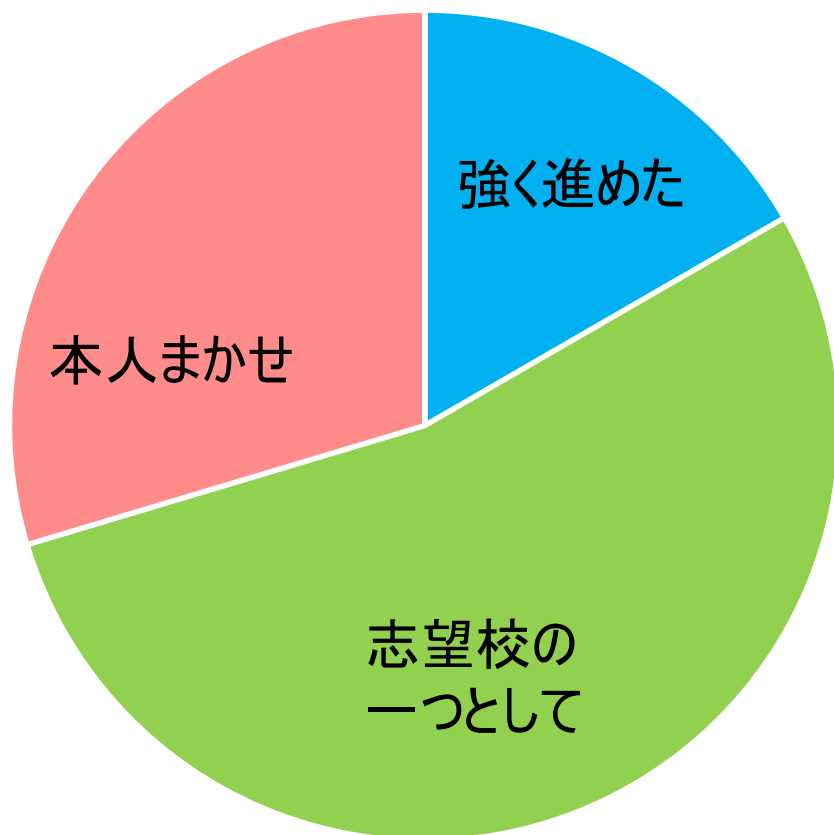
## 学年ごとの回答率



回答に占める看護学科保護者の割合が過半数であった。学年で見ると1～3年生の保護者が30%前後であったが、これらの数字から理学・作業療法学科4年生保護者の回答が少なかったことが考えられる。アンケート実施時期や質問肢を再考したい。

# Q3. ご子息・ご息女（以下学生）に 本校への進学を勧めましたか。

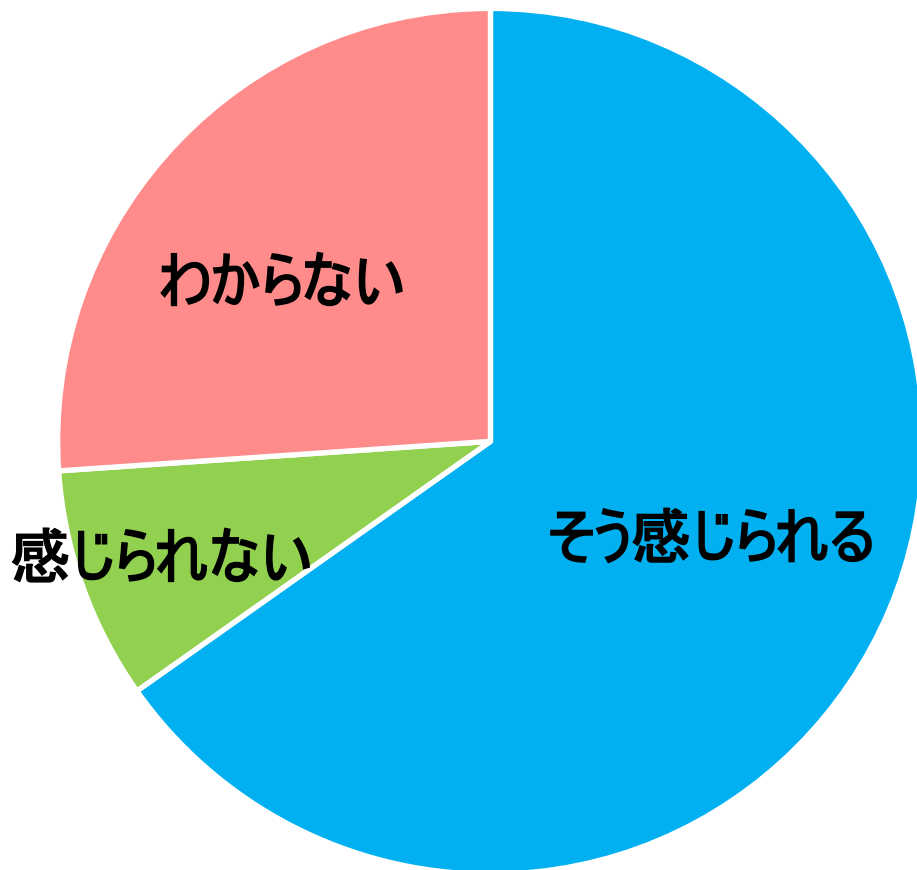
三学科の平均



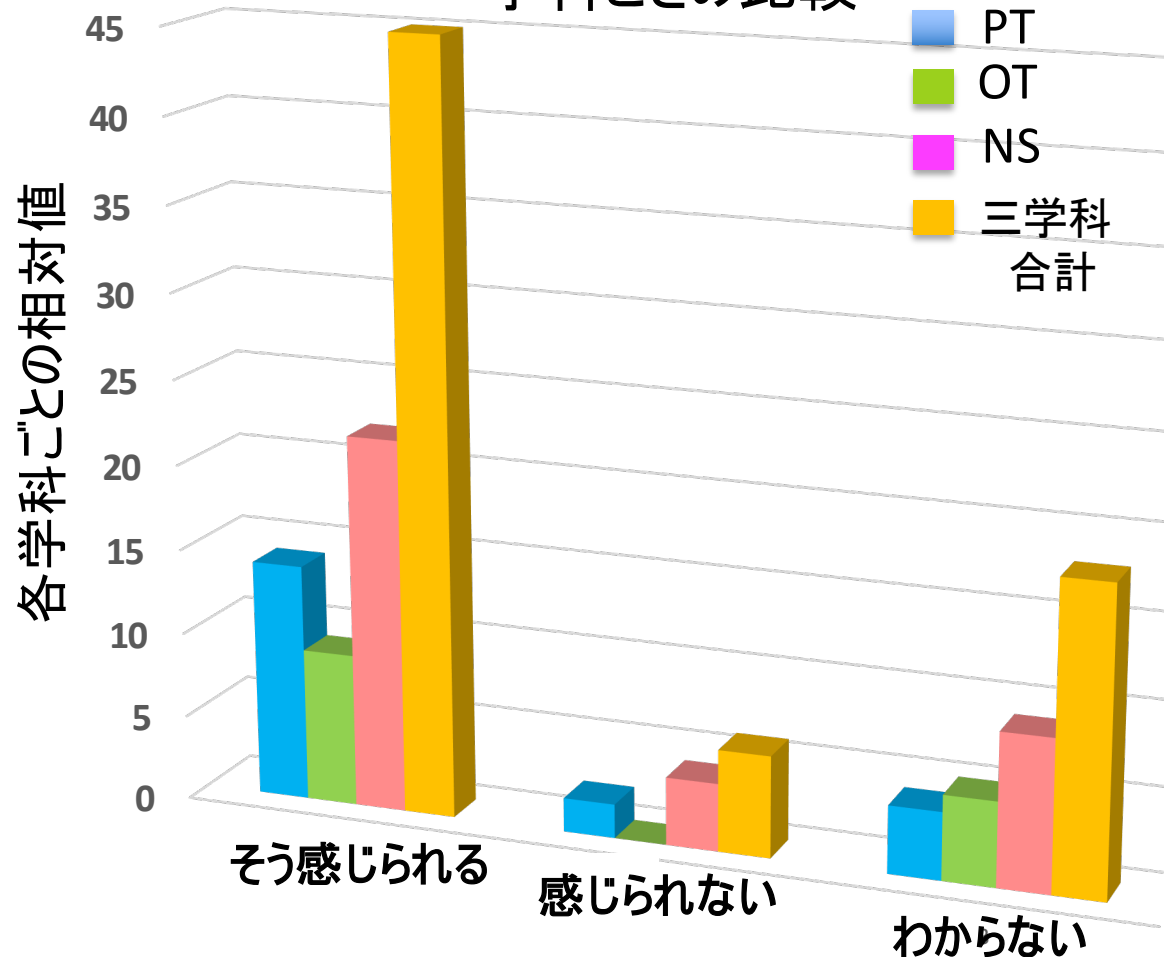
志望校の一つとして本校を推薦したという保護者が多かった。昨年度と大きく異なることは、本校への進学に「強く反対」という保護者は回答者に一人もいないことである。

# Q4. 学生が本校での学生生活を 楽しんでいると感じられますか。

三学科の平均



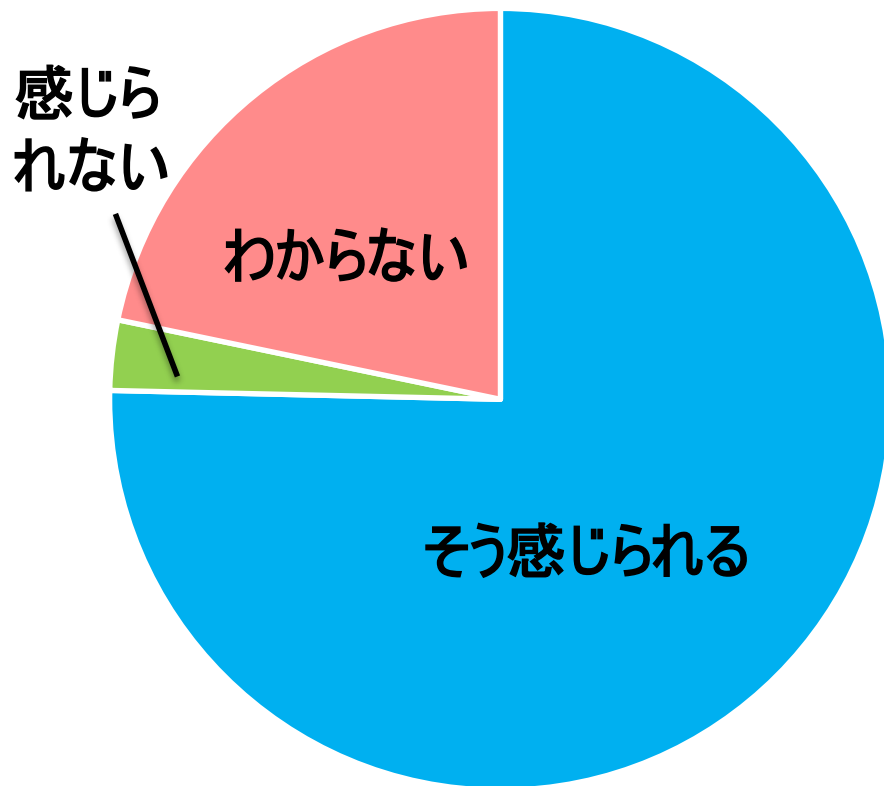
学科ごとの比較



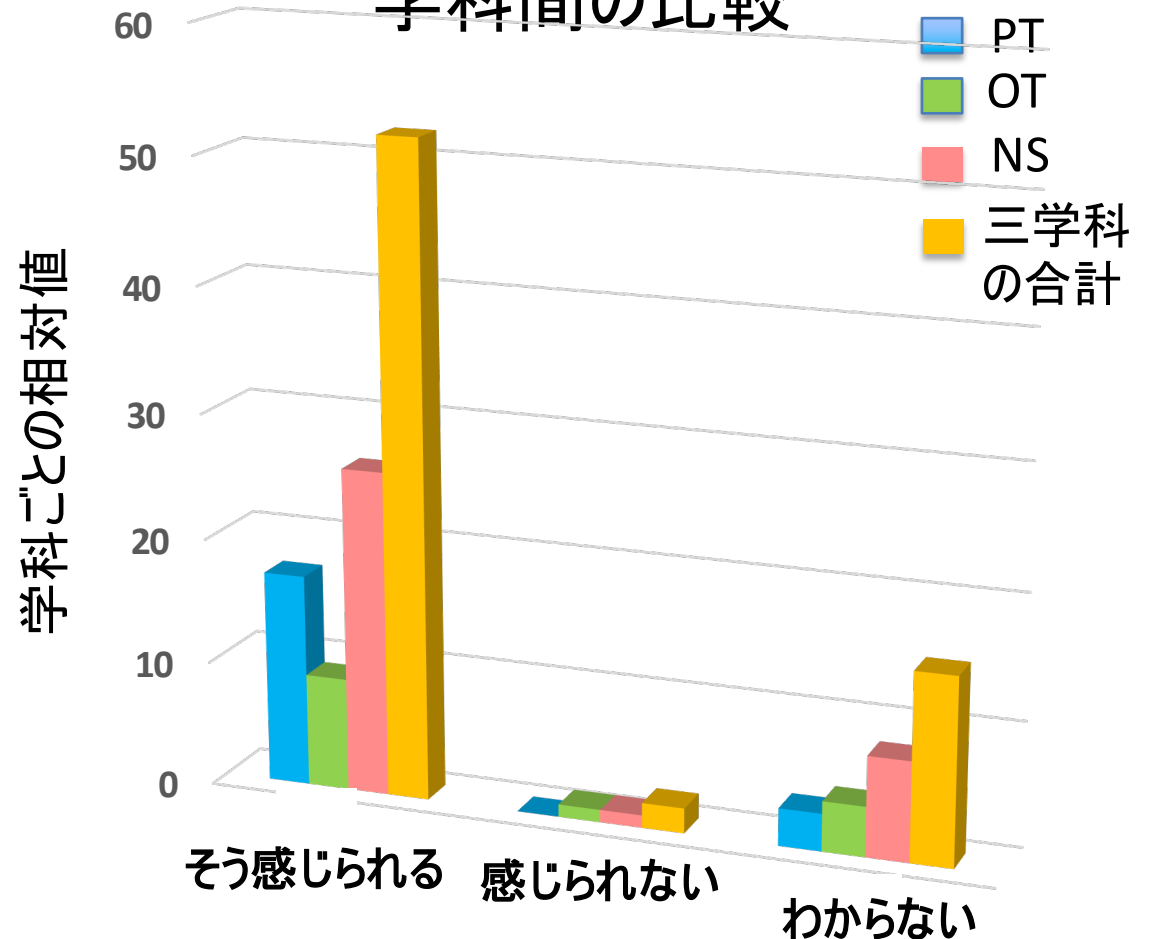
「学生が日々の生活を楽しんでいる」と考える保護者の割合は三学科平均で65%を超えていた。学生生活の満足度が高いことが充実した生活に繋がっていると期待される。

# Q5. 学生が目的意識をもって積極的な学びをしていると感じられますか。

## 三学科の平均



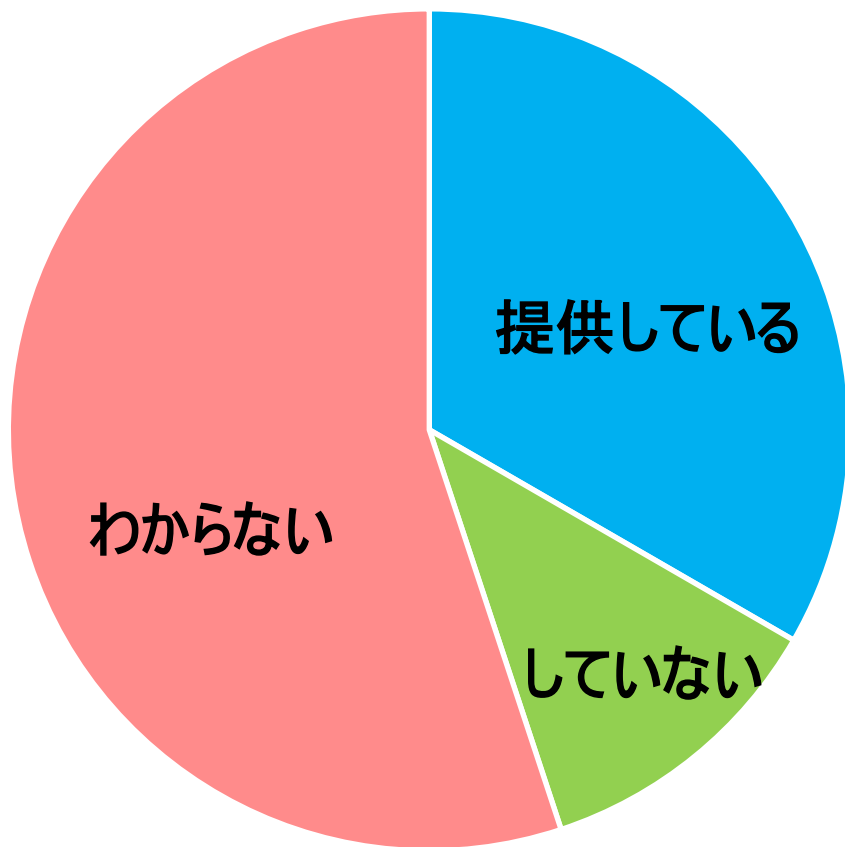
## 学科間の比較



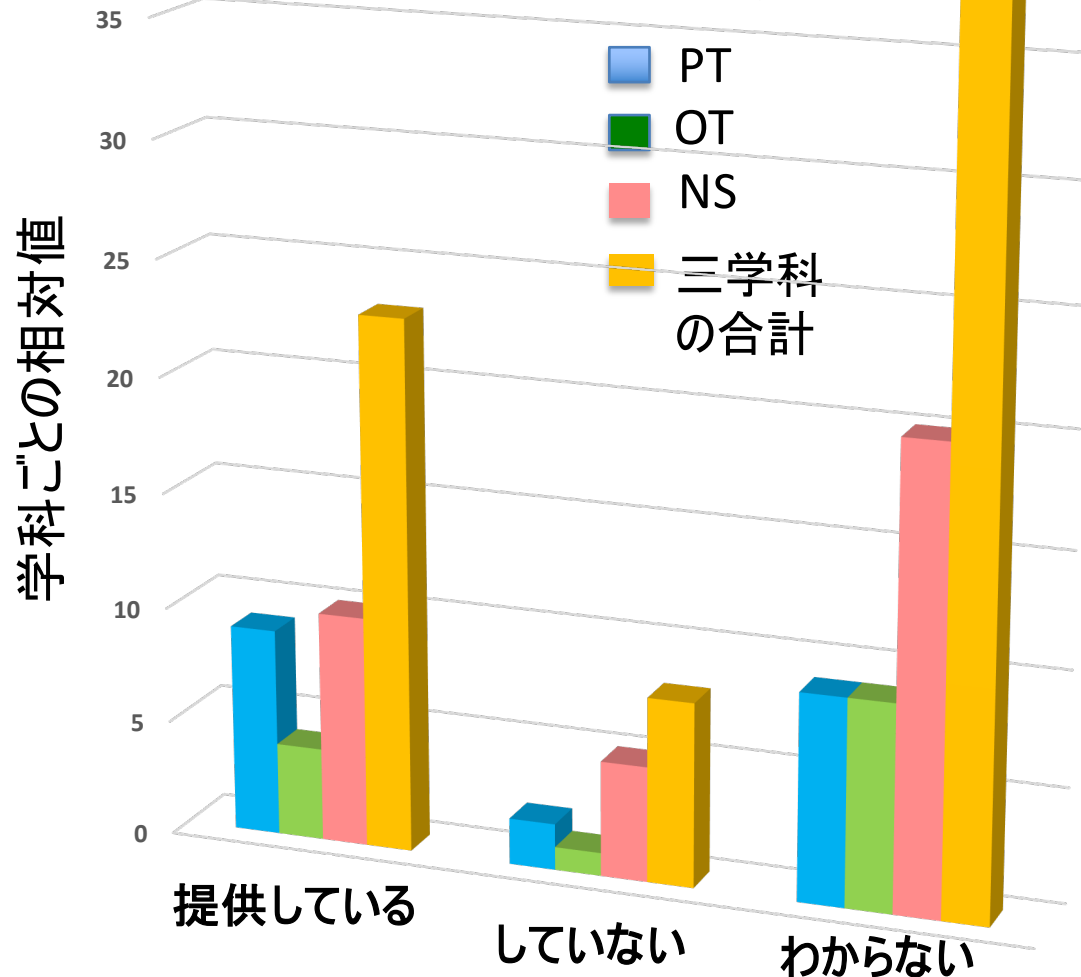
「学生が明確な目的意識をもって積極的な学びをしている」と考える保護者は3学科の平均で75%をこえている。どの学科でもこの傾向が認められるのは望ましい状況といえよう。

# Q6. 本校は学生にわかりやすい授業を提供していると感じられますか。

## 三学科の平均



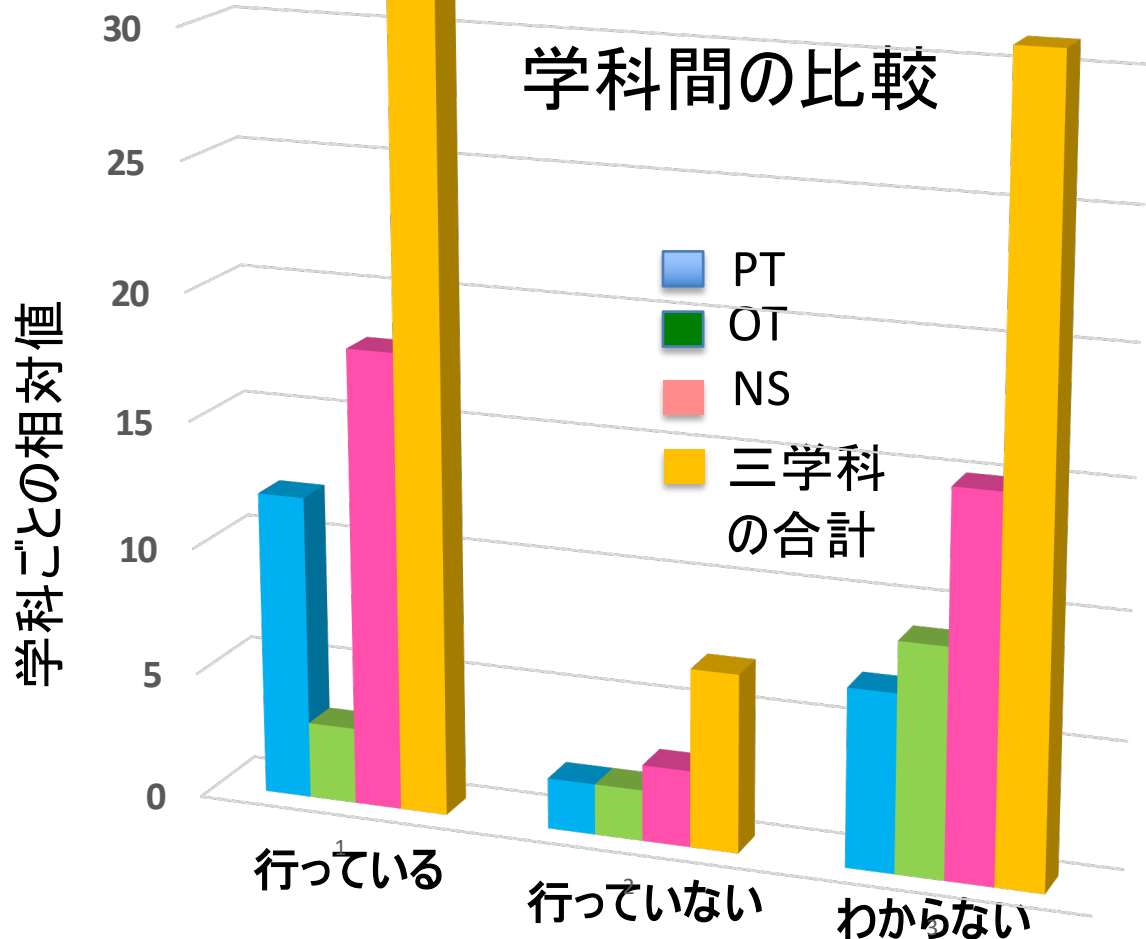
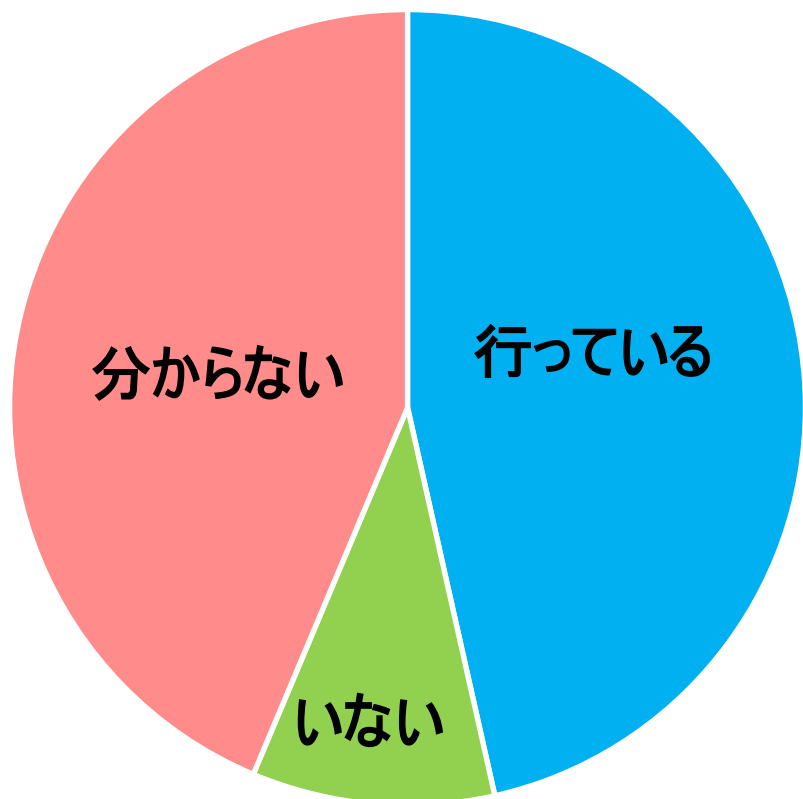
## 学科間の比較



「わかりやすい授業が提供されている」と感じる保護者が多かったが、全体の約55%の保護者が「わからない」と回答した。保護者に授業に関する情報提供が必要と考えられる。

# Q7. 本校では社会性や人間性を育む教育 を行っていると感じますか。

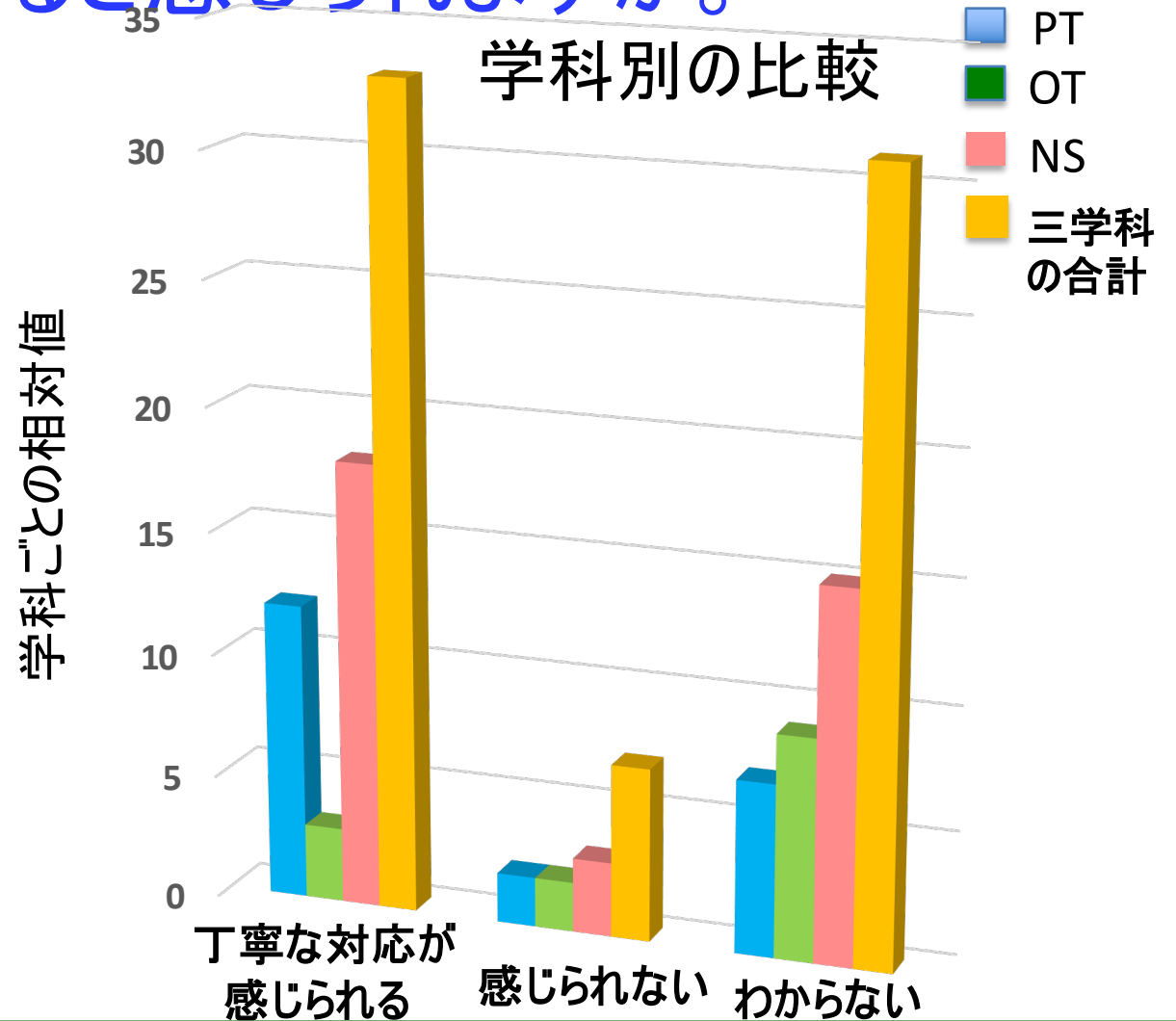
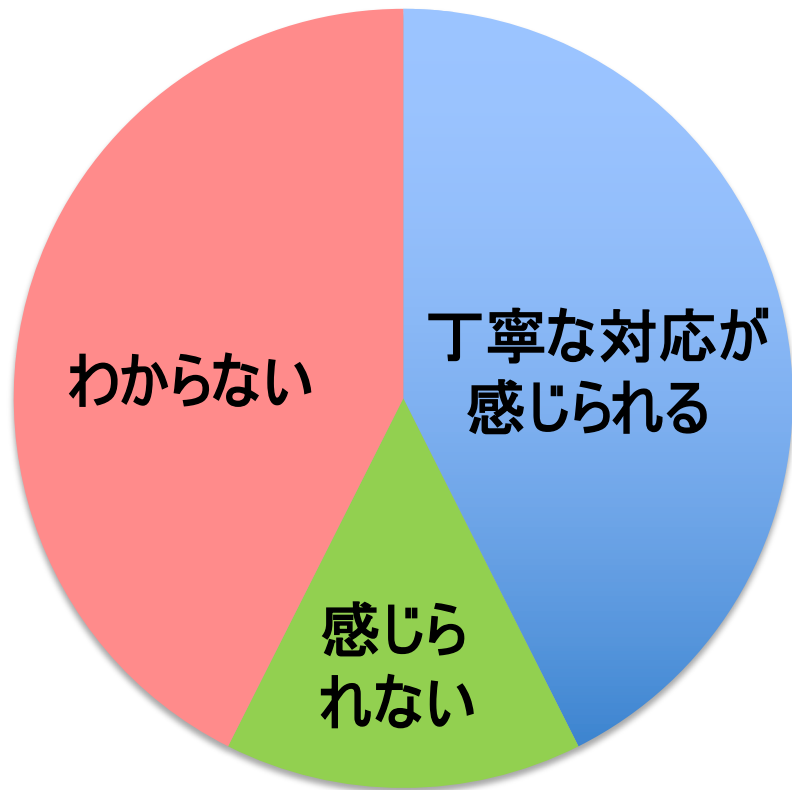
三学科の平均



社会性や人間性を育む教育については、「行っている」という回答が「行っていない」という回答の4.7倍ほどであった。ただ、「わからない」とする回答が「行っている」回答とほぼ同数であった。Q6と同様、教育についての情報発信を増やす必要がある。

# Q8. 教職員は就学上の問題などで学生に丁寧に対応していると感じられますか。

三学科の平均

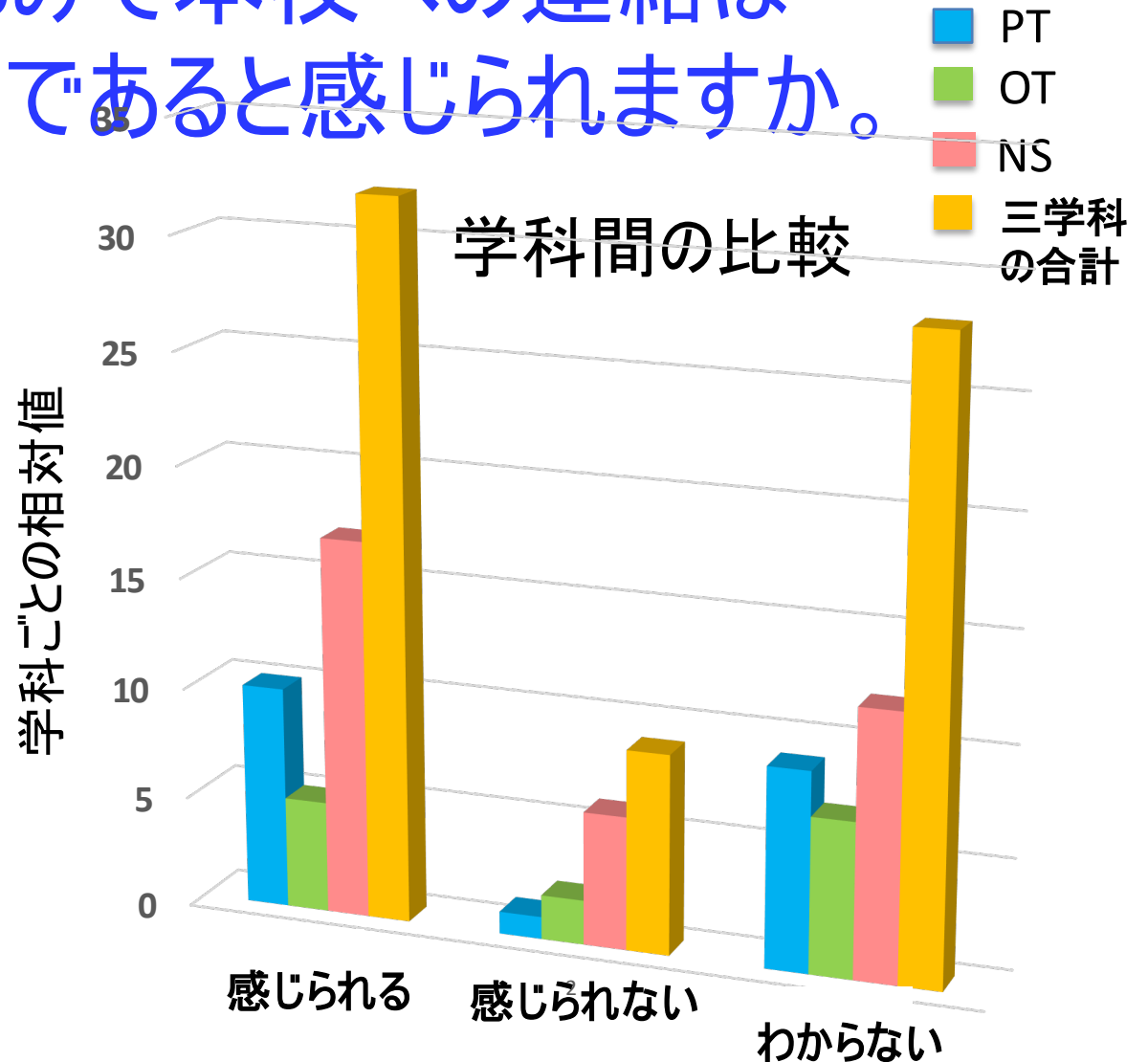
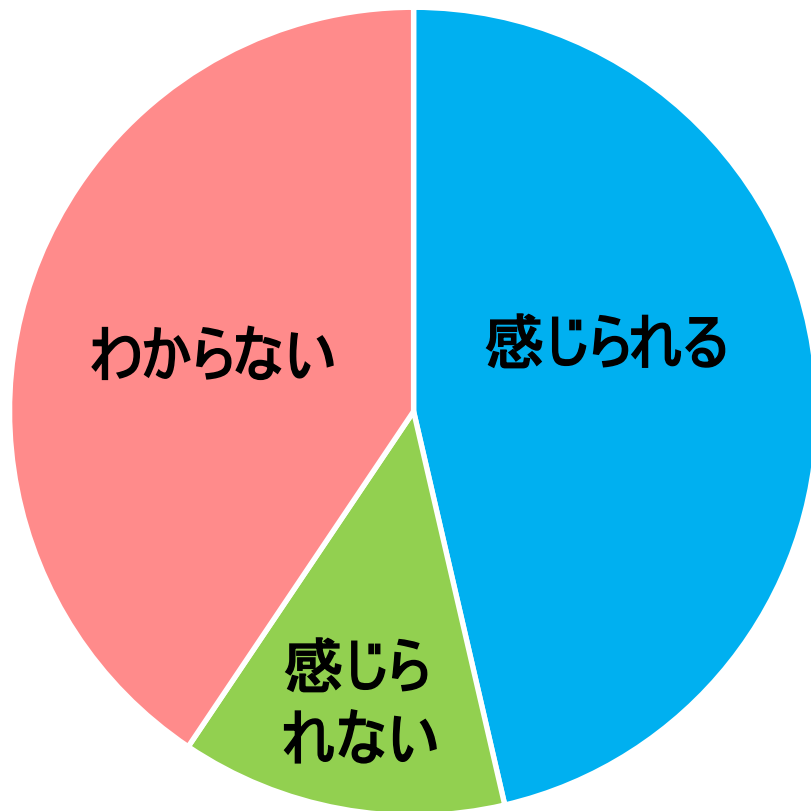


教職員の学生対応は概ね保護者からも理解を得られているが、「わからない」と回答した保護者は半数近い。各学科の状況を知ってもらう働きかけが必要と考えられる。



# Q9. 保護者からみて本校への連絡は 取りやすい状況であると感じられますか。

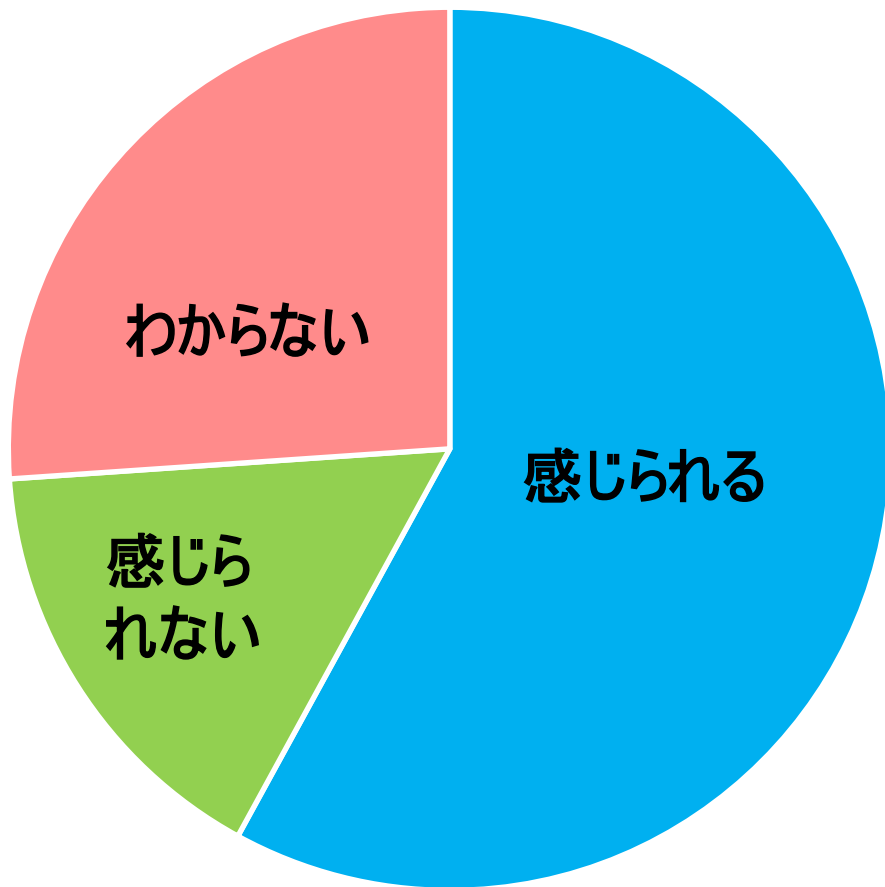
三学科の平均



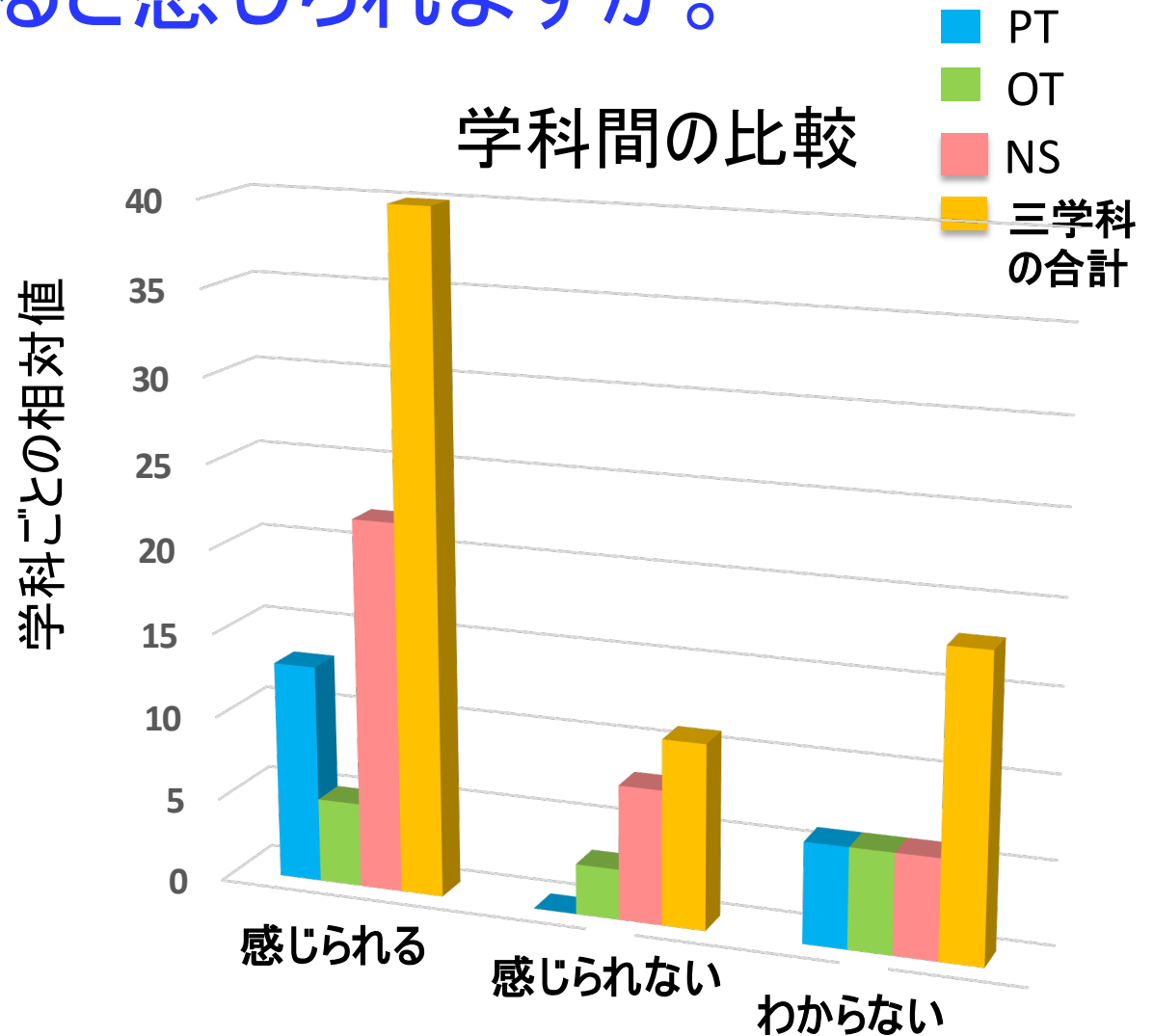
学科ごとの差異はあるが、「連絡が取りやすい」と感じる保護者は多かった。わからないとする保護者もかなり多いが、早急に解決するというより、必要に応じた学年担任や事務室からの連絡を丁寧に続けていくことが望ましいと考えられる。

# Q10. 学生の安全管理や心身の健康管理に配慮していると感じられますか。

## 三学科の平均



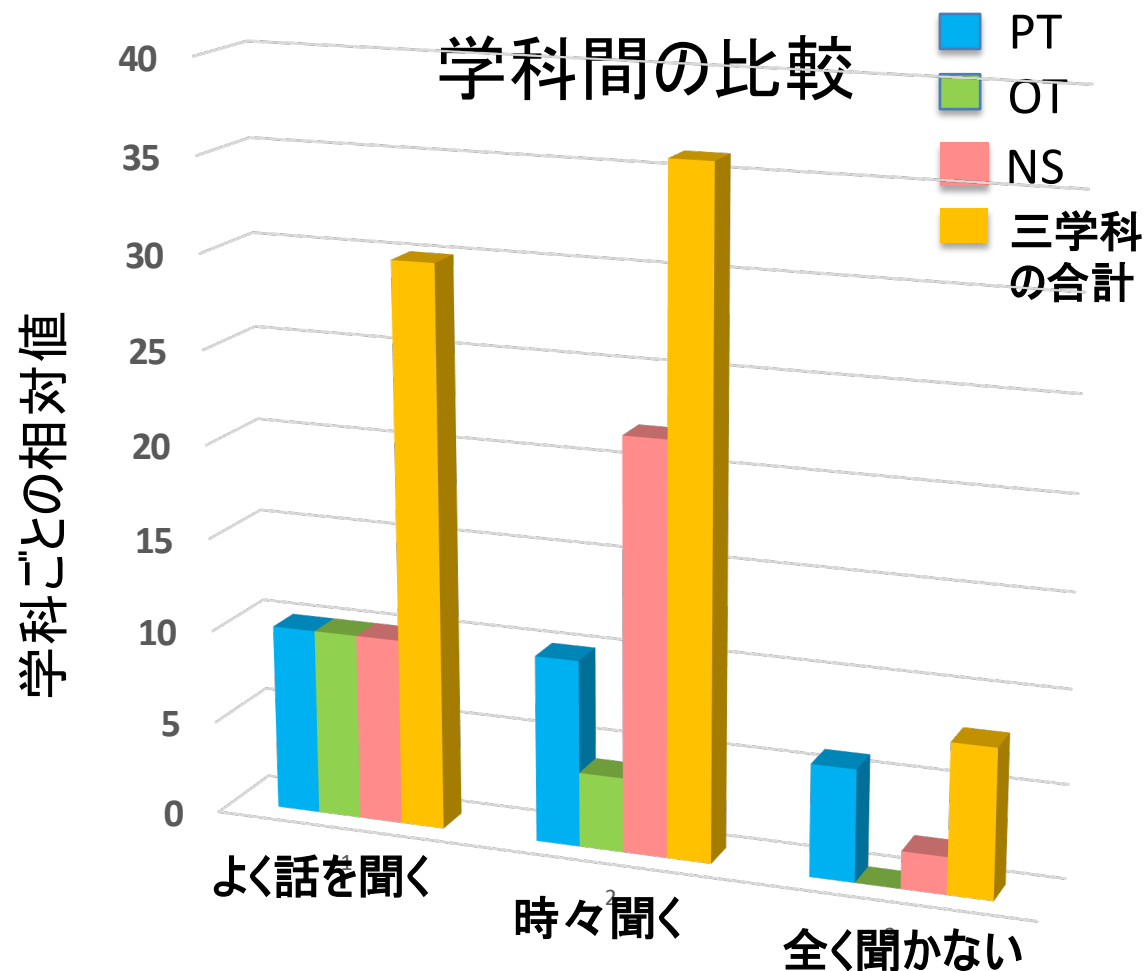
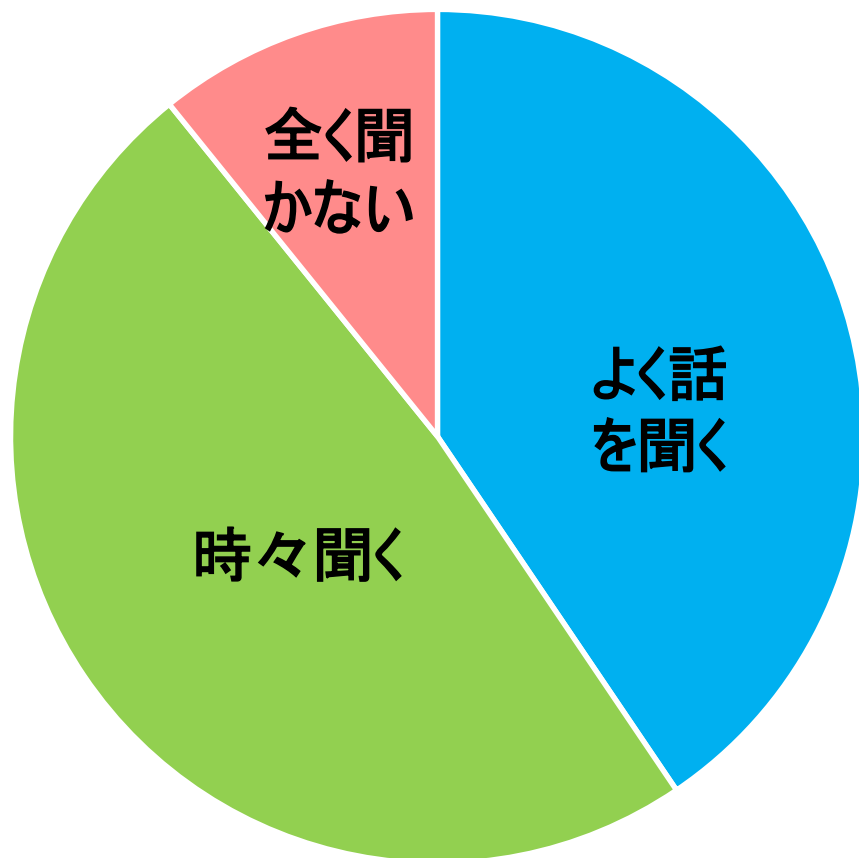
## 学科間の比較



「学生の安全管理や健康管理に配慮している」と感じている保護者は全体の60%ほどを占める。学科ごとでは多少差異が認められるが、おおむね良好な結果といえよう。

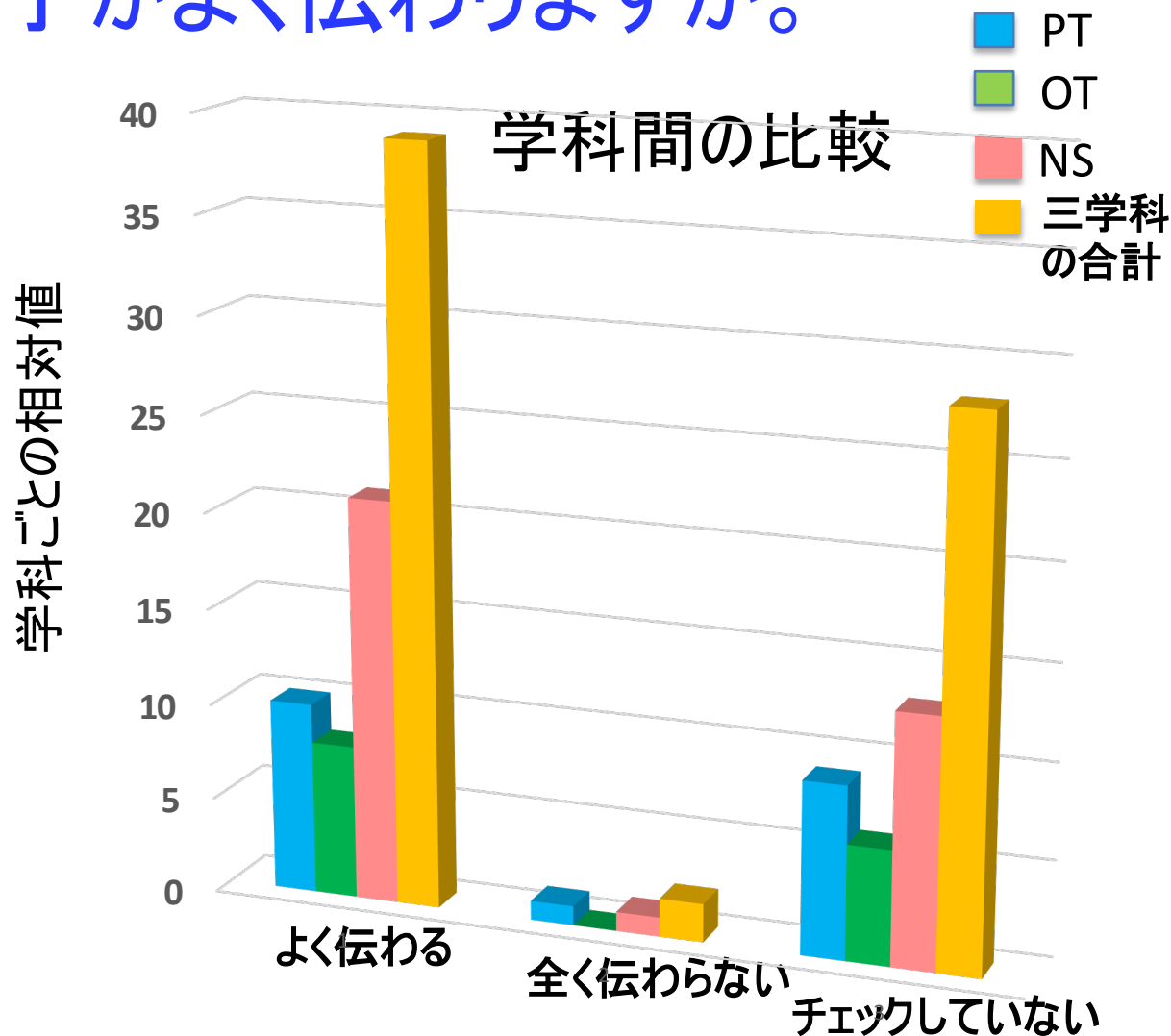
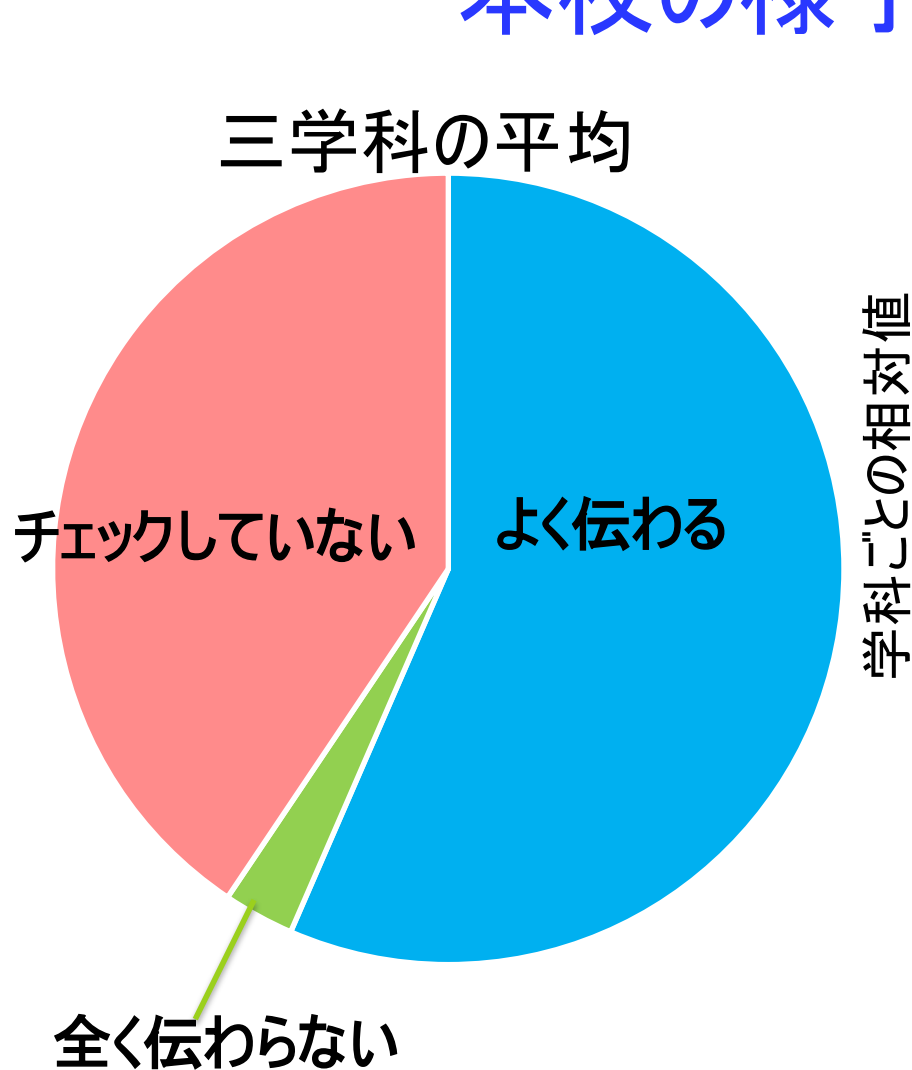
# Q11. あなたは本校の様子を学生からよく聞きますか。

## 三学科の平均



学校の様子を「よく聞く」や「時々聞く」保護者は全体の90%ほどを占めており、関心の高さが伺える。学校としては保護者を通じた情報提供をはかり、「よく聞く」家庭や「よく話し合う」家庭を増やして行きたい。

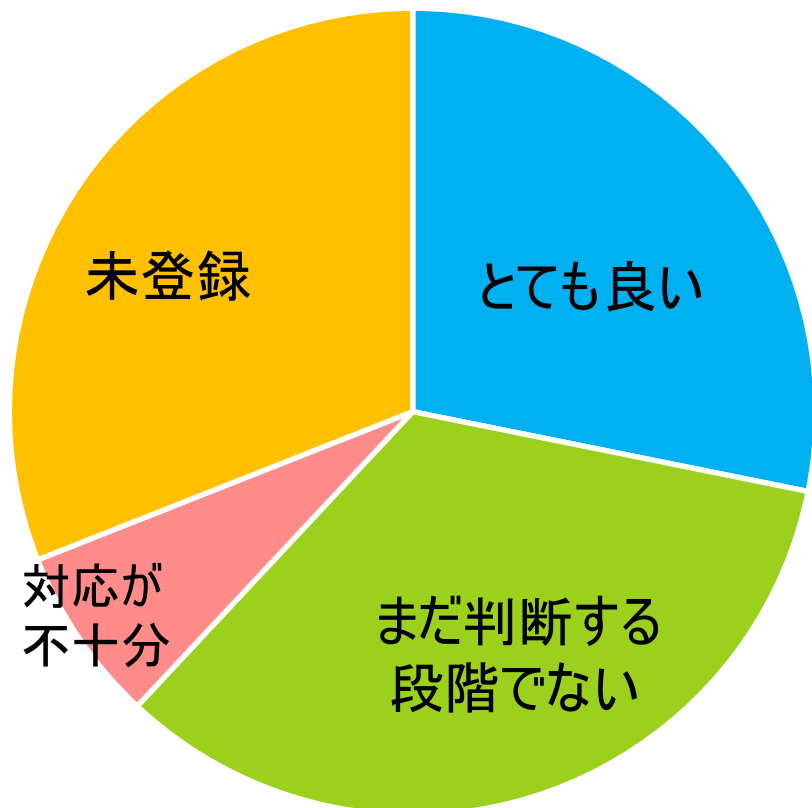
# Q12. 本校のホームページ、YouTube、SNSなどから 本校の様子がよく伝わりますか。



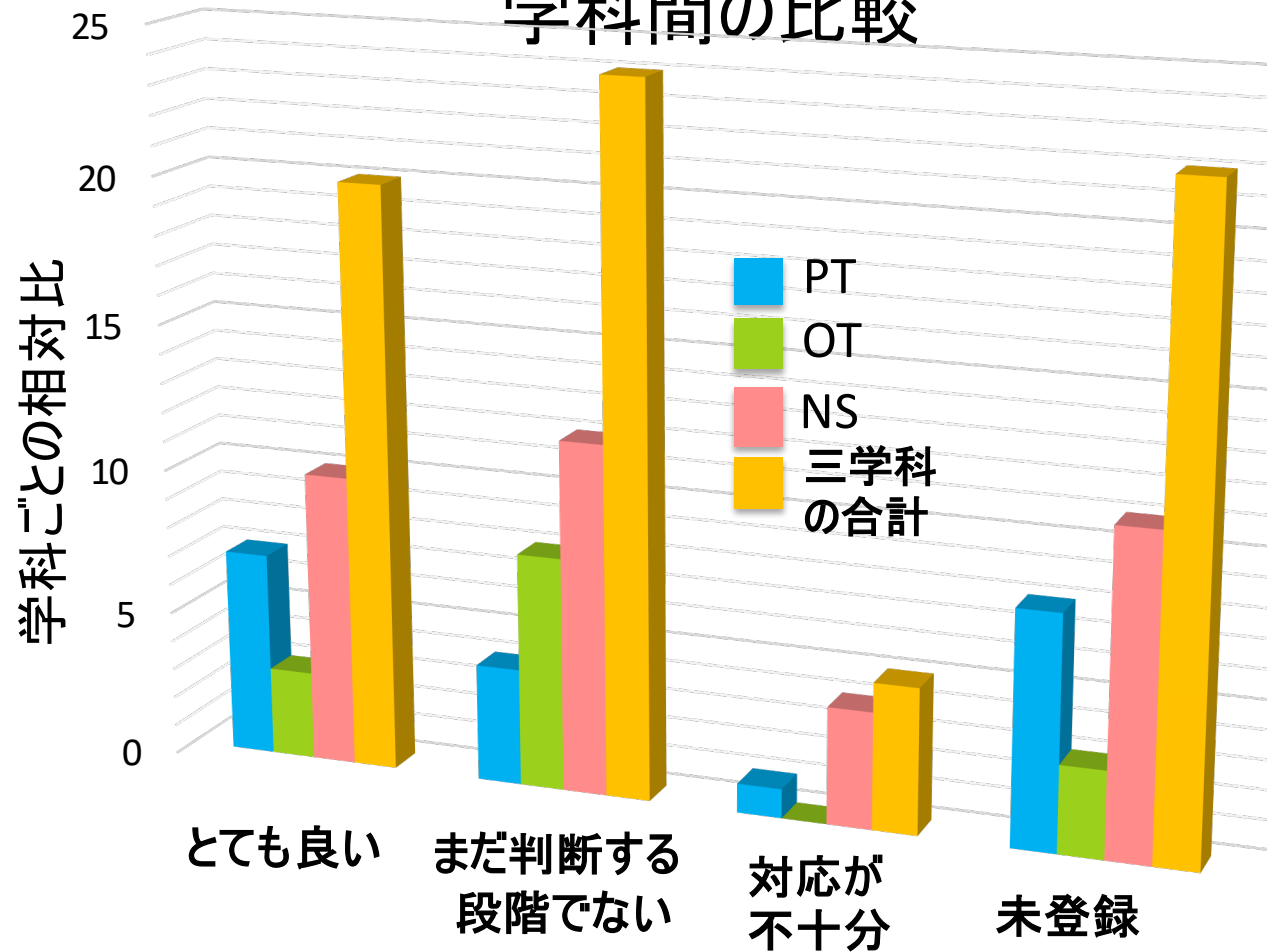
学科ごとの差異は多少あるが、「チェックしている」保護者の大多数が本校の様子がわかると感じている。「チェックしていない」約40%の保護者には何らかの対応を考えたい。

# Q13. 本校マチコミに対しては どのような感想をお持ちですか。

## 三学科の平均



## 学科間の比較



マチコミを始めて半年ほどであったため、「評価する段階でない」とする回答が多かった。しかし、明快な意見を持っている保護者では、80%ほどが肯定的な感想を持っていた。

# Q14. マチコミの改善案としてどのようなご意見をお持ちでしょうか。

学校行事を月ごとに知らせて欲しい

Q14の設定ミスにより、約40%の回答者が一つだけの選択しかできなかった。回答者の意見が十分に表現されていない図であるが、その条件下でも「授業の様子を知らせて欲しい」とする要望が多かった。

健康講話をして欲しい

その他

教職員の紹介をして欲しい

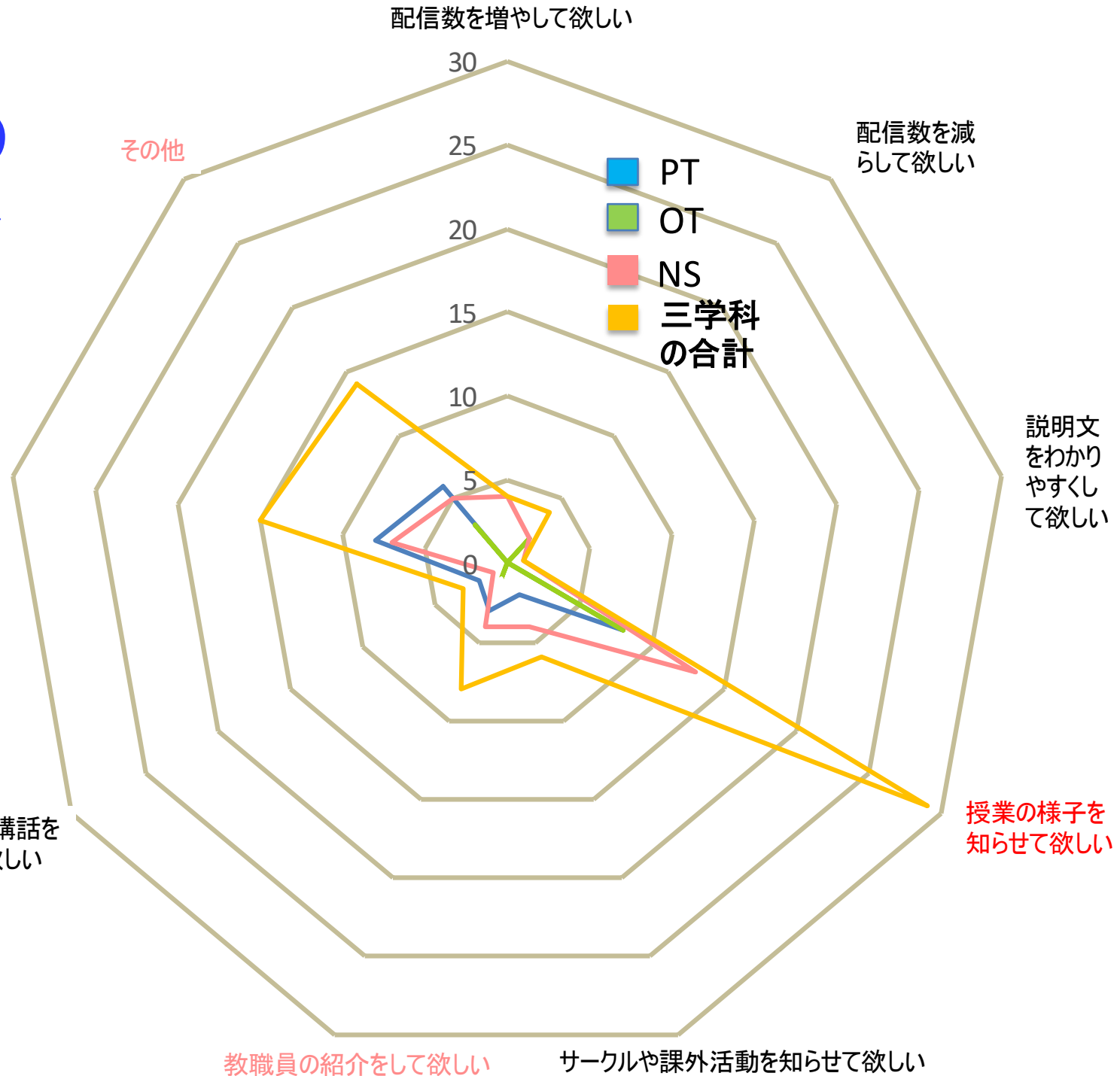
配信数を増やして欲しい

サークルや課外活動を知らせて欲しい

配信数を減らして欲しい

説明文をわかりやすくして欲しい

授業の様子を知らせて欲しい



# Q 15. マチコミ改善のための保護者コメント とそれらに対する回答(理学療法学科)

- ・(Q14で)複数選択ができません。
- ・Q14で複数回答できません。
- ・その他を選択していないのに記載しないと送信できません。
- ・その他を選んでいないのですが、必須になりました。

大変申し訳ありませんでした。Google FormのQ14およびQ 15の設定ミスでした。そのため、質問に対する回答がうまくできない方が出てしまいました。二度とこの様な不手際がないように、今後はしっかり対応させていただきます。

- ・マチコミを知らなかったので、意見ができない。

ご連絡方法が不完全であり、誠に申し訳ありませんでした。是非、登録して頂き、内容に対するご意見や感想を頂ければと存じます。お問い合わせは本校事務室まで。

電話:0166-66-2500、Email:jimukyoku@hokuho.ac.jp

- ・卒業生の活躍状況を教えて欲しいです。

旭川地区を中心に道北地域の病院へ就職する卒業生は多いのですが、道東や道央地区で就職される方もそれなりに多くいます。また、北海道を飛び出し、首都圏などで就職される方もいます。毎年の就職先や就職後の活躍状況などもご紹介させていただきます。

- ・ありがとうございます。情報が見やすくて良い。クリスマスの配信は笑いましたー。ほっこりしました。ありがとうございます。

皆様に学校の状況をタイムリーにお伝えできますように、今後もいろいろな企画に関する動画等を作成し、ご覧頂こうと思っております。

# Q 15. マチコミ改善のための保護者コメント とそれらに対する回答(作業療法学科)

・その他を選択していません。

・その他を選んでません。

・その他を選択していません。

・5と8(を選びたかった)

・「その他」は選択していません。

PTの質問にもありましたように、Google Form Q 14と15の設定ミスでした。皆さんのお考えを正確に反映できないことになり、とても申し訳なく感じております。

・土日などに授業がある時は日程を教えてください。

ご意見、ありがとうございます。ご指摘の通り非常勤講師の集中授業が土日に行われることが多くあり、家族行事やプライベートの予定に支障をきたす事もあるかと存じます。ご迷惑をおかけ致し、大変申し訳ございません。しかしながら、非常勤講師の講義については各講師の臨床業務を優先しなければならないことも出てくるため、長期的なスケジュール設定の困難や急な変更などの対応が必要となることもございます。極力早めに講義日程をお伝えできるよう努力いたしますが、上記の事情についてはご理解ご協力頂きたいお願い申し上げます。

・マチコミ要らない。

厳しくも、貴重なご意見をいただき、ありがとうございます。「不要」というご意見を真摯に受け止めております。マチコミ導入については、一方では、保護者様から「学校の活動、学生の様子などをもっと発信してほしい」との要望もあり、昨年度より導入させて頂きました。まだまだ不慣れで必要な情報を適切なタイミングでご連絡できていないことも事実であり、反省いたしております。何か別の方法について考えてみたいと思っておりますが、今しばらく温かい目で応援していただけたら幸いです。



# Q 15. マチコミ改善のための保護者コメント とそれらに対する回答(看護学科#1)

- ・その他は選んでいないのに、必須になっていて送信できないのはなぜ?!・複数選択可になっているのに選択できない。・Q14で複数回答できません。・2つ目を選ぶと最初に選んだチェックが消えてしまいます。
- ・選んでません。・Q14でその他にしていない。・Q14でその他は、選んでません。
- ・複数選択可となっているのに選択できなかった。(選択肢)1、4、5、6、8(を選びたかった)

この設問では設定ミスをしてしまい、ご迷惑をおかけいたしました。ハガキでご回答頂きました方々には問題ありませんでしたが、Google Formでご回答された方々には全く申し訳なく存じます。今後はこのようなうっかりミスがないように慎重に対応させていただきます。

- ・慣れないせいか、使い方がわかりづらかったです。また、始まったばかりなので、これからの改善に期待しています。

ありがとうございます。何かと不手際があったかと存じます。今後の対応にはできるだけ注意を払ってわかりやすくなるように努めさせていただきます。

- ・専門学校なのだから、技術の習得をメインにやってくればそれでいい。特段、(マチコミ)の配信は不要だと思ふ。

他学科の保護者様からも同様のコメントを頂いております。「技術の習得」はより実戦的な教育を進める上では極めて大切な教育内容です。今後もしっかり対応させていただきます。

ただ、「授業や学校の様子を知りたい」とする保護者からの要望も少なくありませんので、教員と連携して主として事務課でマチコミやメルマガなどの対応を行っております。ただ、ご指摘のようにマチコミの廃止あるいはそれに代わる方法も検討していきたいと考えておりますので、今しばらくお待ちいただければと存じます。

# Q 15. マチコミ改善のための保護者コメント とそれらに対する回答(看護学科#2)

**・一方的な文章が多くて目を通すのも嫌になる。もう少し生徒目線や活動などの発信が必要ではないか。**

ご指摘の点、誠に申し訳なく存じます。また、学生や保護者の皆様には気持ちよくお読み頂けるように、創意工夫を重ねたいと存じます。文章やタイミングについては、今後は改善いたして行きたいと存じます。

**・親にとっては試験の状況などが気になります。そういう点などもお伝えください。**

保護者の皆様にはご心配になると点かと存じます。本校では試験日程に関しても、できるだけ学生の日程を考慮した対応をはかっております。また、日頃より学習進捗状況をチェックしながら、学生対応をきめ細かく行っております。必要に応じて三者面談も行います。試験の状況(結果)については、気になる点やご心配なことがございましたら、是非、本校(学年担任)までお気軽にご連絡いただければ幸いです。

**・学校の様子をもっと知りたい。**

承知いたしました。できるだけ皆様に関心を持っておられることからや必要とお感じの重要なことをご連絡いたしたいと存じます。今後、ご要望にお応えできるように対応して参りたいと存じます。

# Q16. 教育活動や学校運営に対するご意見・ご要望とそれらに対する回答（理学療法学科#1）

・「要望があれば」になっていますが、必須になりました。

Q16も設定ミスであり、必須の設定を外すべきでした。全く申し訳ありません。

・中学生の学校見学はとても良い取り組みだと思います。

ありがとうございます。地道な努力ではありますが、理学、作業、看護の職業を広く中学生にも理解していただけるように、今後も積極的に受け入れていきたいと考えています。

・安心して通わせています。

そう思って頂き、ありがたく存じます。今後もよろしく願います。

・市内病院から良い評判を聞きません。学生だけでなく教師もです。立派な医療人育成が目的だと思いますので、特に地元医療機関との繋がりを大事にして頂きたいです。

ご指摘、ありがとうございます。「繋がりを大切にする」ことは、全くその通りと考えております。本校もこれまで各実習病院や施設との連絡は密に致しており、良好な関係を維持する働きかけをしてきました。

ただ、ご指摘の様な悪評があるとすれば、全く不徳の致すところです。調査して改善を図りたいと存じます。もし、より具体的な情報がありましたら、是非、本校校長までご連絡頂ければ幸いです（Tel:0166-66-2500, Email:hayashi@hokuo.ac.jp）。

・SNSの更新、いつもありがとうございます。

HPをメインとして、インスタグラム、フェイスブック、学科毎のユーチューブ、マチコミ、メルマガなど各々の特徴を活用しながら、皆様に情報発信をしていきたいと考えます。

## Q 16. 教育活動や学校運営に対するご意見・ご要望とそれらに対する回答（理学療法学科 #2）

**・模試の実施時期が遅く感じる。もう少し早い時期からエントリーができれば、弱点の補強ができるように感じる。**

実は、国試対策は1年生から行っており、「学生本人も自分の弱点は分かっている」と思われます。ただ、弱点克服のための取り組み方は学生によってそれぞれ異なります。国家試験が近づかないとなかなか本気モードになれない学生さんも見受けられます。学内では、早期に取り組めるように様々な対策をしておりますが、結果からみれば、まだまだ改善の余地があると考えられます。ご家庭でも自覚を促すアドバイスをして頂ければ幸いです。是非、各学年担任にご連絡を頂き、連携して対応させて頂きたく存じます。

**・先生方や事務の方との良好な関係性に気をつけて(もらい)安心しております。**

**・様々な方に支援して頂き、感謝しております。**

**・Instagramで拝見しますが、クオリティーが高く楽しく拝見させていただいています。**

**・職員の方も面白そうな方達のように子供は大満足です。授業もわかりやすく、この学校を選択してよかったと感じています。**

好意的な感想を頂き、感謝に絶えません。学生さんや保護者の皆様の視点を考慮しながら、授業改善や学校の広報活動などを進めております。今後も、是非、いつでも忌憚のないご意見をお寄せ下さい。

**・勉強の状況を定期的に知りたいです。**

同様なご意見は複数の保護者様からも頂いております。学校における授業の状況や学外実習などをお知らせできるように、マチコミだけでなく最近始めたメルマガでもお知らせいたしたいと考えております。

## Q 16. 教育活動や学校運営に対するご意見・ご要望とそれらに対する回答（理学療法学科 #3）

・学内の冷暖房設備を均一に整えてほしいです。就学指導、環境改善のためにアンケートを取るのでしたら、もうすこし細かく回答できるようなアンケートを希望します。指導教員も様々で一括りで良い悪いと答えられません。

同様の意見が作業療法学科でもありましたので、そちらでの回答もご参考にしてください。現在、理学療法学科や作業療法学科の学生さんが主に使用している教室では冷暖房設備を順次完備していく計画を立てておりますので、今後ともご理解のほどよろしくお願い申し上げます。保護者や学生のアンケートは、まさにおっしゃる通りの目的で行っております。昨年度は冬場の暖房が国試勉強している学生のこととも考慮して欲しいとのご要望があり、対応させて頂きました。

また、アンケート内容をさらに細かく回答できるようにすべきだとのコメントは、全くおっしゃる通りです。改善させて頂きます。

# Q 16. 教育活動や学校運営に対するご意見・ご要望とそれらに対する回答（作業療法学科 #1）

**・学内の冷暖房設備を均一に整えて欲しいです。修学指導、教育環境改善の為にアンケートを取るのでしたら、もう少し細かく解凍できるようなアンケートを希望します。指導職員も様々で一括りで良い悪いと答えられません。**

ご指導ありがとうございます。学内の環境整備は優先順位を付けて、今後も継続対応していく方針です。アンケートのご意見は次年度学校運営の基礎資料とさせていただきます、改善に努めたいと考えています。

**・毎年単位取れずご迷惑をおかけしていますが、学期が変わり、授業料納付までに進級可否の結果ができるようにして頂きたいです。(学生)本人からまだ進級できるかわからないと言われていたのですが、本当ですか？**

ご意見、ありがとうございます。最近、コロナ禍によって講義スケジュールの遅延が生じており、前期履修判定が遅れてしまい、一部の科目では後期課程にずれ込む事態が時々発生しておりました。さらに再試験や追試験の対象学生については、ご指摘の通りご心配をおかけしてしまうことがあったものと思われまます。学生や保護者様への連絡も不十分であったことは全く申し訳なく、お詫び致します。どのような事情があっても後期課程前の9月中旬には全学生の履修判定を整えるよう留意致します。また、判定結果について疑問や確認が必要な場合は、お手数をおかけし大変恐縮ですが、遠慮なく学年担任や学科長にお問い合わせください。

**・大まかで良いので、年間のスケジュールなどが前もって配信されると良いと思います。**

ご指摘いただき、ありがとうございます。大まかなものであれば「学生便覧」に記載されていますが、もう少し詳細なものや変更分を含めた時間割などは配信できると利便性が高くなると思いますので、メルマガなどに加えるように対応していきます。



## Q 16. 教育活動や学校運営に対するご意見・ご要望とそれらに対する回答（作業療法学科 #2）

・ゼミの活動で、娘は花火を企画しましたが、担当の先生より、終わった後の花火の始末や処理を学校でしないようにと指導され、結局家で処理をしました。本来であれば、学校の活動で必要性があつての取り組みであると思うのですが、それを学校ではなく、結局家庭で処理しなければならないというのは疑問に感じました。担当の先生個人の判断かもしれませんが、やるだけやらせて後始末も自分たちにやれというやり方はどうなのでしょう。その対応一点だけ気になりました。

ご本人及び保護者様には不快な思いをさせてしまいましたこと、全く申し訳ございません。ご指摘の通りゼミ活動は授業の一環であり、後片付けも含めて学校で管理・処理すべき事項です。担当教員に確認したところ、対応に齟齬があったようで、本学科の対応に関して改めてお詫びいたします。今後はこのようなことが起こらないように、学科教員一同が学生への指示伝達に一層注意してまいります。

・いつもお世話になっています。担任の学生への対応が手薄いように聞いております。また、（臨床実習）施設での実習がありましたが、十分なオリエンテーションを受けていないようで、もう少し具体的に実習目標や方法を伝えていただかないと、効果的な実習にならないと思います。それと、学内が寒いようで、教室によって差があるようで、施設維持費も払っておりますので、平等に扱って頂きたいです。

学年担任の対応が十分ではないとのご指摘、すぐに改善させて頂きました。新年度からは、学年担任に加え、副担任によるフォローアップ体制を取るようにいたしました。もし、何かありましたら、学科長や校長にご連絡いただければ幸いです。また、実習前のオリエンテーションが不十分だとなご意見はとても大切なポイントですので、新年度の実習から不十分さを残さなように事前オリエンテーションだけでなく、事後の学びも強化していきます。ご意見、ありがとうございました。また、冷暖房に関しては複数のご指摘がありましたことですが、今後も順次対応してまいりますと存じます。

# Q 16. 教育活動や学校運営に対するご意見・ご要望とそれらに対する回答(看護学科#1)

## ・看護学科の4年制度もあれば良いと思います。

ご意見、ありがとうございます。数としてはそれほど多くはありませんが、確かに4年制の専門学校は全国に何校か存在します。それだけ学習内容などが増加しており、3年制の専門学校での看護教育に対する社会的な要請が変わりはじめていると思われます。それゆえ、この問題は本校だけでなく、日本の看護教育制度に関わる面もあると感じております。本校も看護教育制度に関する情勢を注視しているところです。

## ・面倒見の良い教職員の方々もいるのですが、一部の教員からは生徒の人権を侵害する言動が見られました。学校経営を担当している人たちにはガバナンスの甘さが見受けられます ……。

・(ハラスメントに近いことがあったような感じが見受けられるが)、それで良いのでしょうか？登校時間など集団指導室では時代がついて行かないし、そういうところが学校の不人気を落とすことになるから、早急な改善が必要ではないのか。

まずは、学生さんや保護者様に不快な思いをさせていただきましたことは、全く弁解の余地がなく申し訳なく存じます。本校ではオープンマインドな学校教育を目指しており、ガバナンスの問題に関わる場所はより丁寧に見直し、しっかりと一つ一つを改善していきたいと考えております。

また、ご指摘の件に関しては調査し、いくつかの対応をさせて頂きました。今後、2度とこのようなことが起こらないように、学内で様々な対策を講じながら安心して楽しく学べる環境づくりに努めてまいります。

## ・楽しく通っています。卒業までご指導宜しくお願いいたします。

ありがとうございます。こちらこそ、宜しくお願い申し上げます。



# Q 16. 教育活動や学校運営に対するご意見・ご要望とそれらに対する回答(看護学科#2)

・コロナで、ここ数年学校の先生方・生徒たちも対面での授業→オンライン、病院実習ができない時、学内実習と色々考えながら、迅速に対応していただき、ありがとうございました。

ご理解を頂き、ありがとうございます。初めてのことで戸惑うことも多くありましたが、できるだけ教育の質を担保できる内容にしたいと思って対応させて頂きました。

・コロナ禍で大変だったと思いますが、それでも実習をしている学校があったようです。ご苦労はわかりますが、実習先の受け入れてくれるところをしっかりといただけたら～と思いました。

ご意見、ありがとうございます。ご指摘の通り、本校の場合よりも多く病院実習が実施できていた学校もありました。本校と致しましても、実習先の確保に尽力しましたが、それが叶わないこともありました。その分、学内実習の充実を図り、知識と看護を結び付けられるよう、教育を実施してまいりました。実習先の確保については、今後も努力してまいります。

・学生が生き生きと学べる環境を望みます。「外部講師が多く、質問や確認が困難だと聞いています、改善を求めます。持ち物等の連絡もいつも急で困る。」と聞いています。

ご意見、ありがとうございます。看護学科1年生の教育内容は、看護の基礎となる学習内容が多く、解剖や疾患等、外部の医師等による講義が多くなっております。学年が進むにつれ、看護についての学習となり、本校教員の講義が中心となります。外部講師に対する質問等については、講義終了時に個別に対応いただいておりますが、本校教員でもフォローアップはある程度は可能です。質問等ある場合には、本校教員にも質問できることを伝えてまいります。持ち物の連絡については、早めの連絡を心がけます。

# Q 16. 教育活動や学校運営に対するご意見・ご要望とそれらに対する回答(看護学科#3)

・マチコミではなく、メール配信にして欲しい、マチコミというサイト自体、学校以外では利用しないので、よくわからない。

ご意見、ありがとうございます。もし皆様からメールアドレスをお知らせいただければ、マチコミやメルマガの内容をメール配信することも可能です。現在のところ、ホームページ(HP)に掲載しておりますので、これらをうまくご利用いただければ、皆様一人一人のご要望にもお応えできるかと思えます。例えば、1)メール配信希望、2)マチコミ配信希望、3)どちらも希望しないが、HPで確認希望、さらには、4)として1)と2)を希望、など4つの対応が選択できるかと考えられます。ご希望がある方は、是非、ご連絡ください。

・クラスに陽性者が出て学校が休校にならず、本人も行きたくないと言っていたけど、結局すぐの対応じゃなくて、少し後にオンライン(授業)になったと聞き、疑問を抱いた！

コロナ感染拡大防止という観点から、できるだけ明確な対応ができるように心がけてきましたが、結果として学生さんや保護者の皆様に不安な思いをさせてしまったことは、全く申し訳ありませんでした。ただ、ご意見をいただいた方のクラスでは感染者が出ておらず、濃厚接触者だったか、他学年での陽性者のことであったように思われます。現在、休校やオンライン講義への変更は、本校の感染対策マニュアルに基づき、保健所とも相談しながら、判断をさせていただいております。

疑問や不安等がある場合には是非本校へご連絡ください。リアルタイムの状況を説明させて頂き、学生の皆さんが安心して学習に専念できるよう対応させていただきます。

# Q 16. 教育活動や学校運営に対するご意見・ご要望とそれらに対する回答(看護学科#4)

## ・参観日など

ご意見ありがとうございます。参観日ないしはそれに代わるものについては今後検討してまいります。

・高い教材を購入しているけれど、先生方が上手く活用していない気がします。あまり使用しないなら、必要なところのコピーで良いのでは？夜遅かったり、冬場帰る時間は、外が暗いのに街灯がなく危ないと思います。

多くの教科書等の購入については、毎年見直しを行い、必要なものに限定するように心がけております。教科書購入に関してはまとめて行いますので、購入時点では使用しなくても、しばらくした後の実習には活用するものなども含まれます。どうか、ご理解・ご協力いただきたく存じます。

看護学科の講義は、1年次では1科目だけ19時までのものがありますので、その日は確かに遅くなります。ただ、その他の曜日はすべて16:20に終了しております。冬期は日照時間が短くなりすぐに暗くなりますので、学生さんにも帰宅時間があまり遅くならないように配慮いたします。

・社会人枠があると思いますが、その中にいじめをする人がいると聞きました。グループで提出するものをグループから外れ、一人でやれとか、自習先で看護師さんに自分の意見を通したくて楯を突くついてくるとか。そんな人が看護師になるのは...。

昨年の学年担任は「このコメントに該当する学生さんたちのことはしっかり把握しており、両者の思い聞きながら、最善の対応を丁寧に進めてきた」と申しておりました。国試勉強を本格的に開始する途中、必ずしも上手くできなかったところがあったようで、それは学校としては申し訳なく思っております。しかし、最後までしっかりと各自の課題をクリアーし、全員が目標を達成し卒業された学生の皆さんは見事でした。学校としては不十分でありましたことを反省しており、この経験として今後活かしてまいりたいと存じます。

## Q 16. 教育活動や学校運営に対するご意見・ご要望とそれらに対する回答(看護学科#5)

・サークルなどクラス以外の学生たちとの交流もあり、楽しく過ごしているようです。今後も学科や学年を超えた交流を増やしていけたらと思います。就職してからも他科に対する理解や信頼につながるかと思います。

コメントありがとうございます。私たちも学科や学年の仕切りを取り除くような交流は学生の人間的な成長につながるだけでなく、医療現場に求められる広い視野の涵養にもつながると考えております。本校の学習環境をより活用していただくことを、今後も学生の皆さんには大いに期待いたしております。

・事務の方に助けられています。

ありがとうございます。事務員も学生さんの立場に立って対応させて頂いております。何かありましたら、いつでもご連絡をいただければ幸いです。